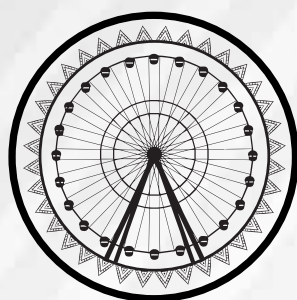


DEL SÁBADO 31 DE OCTUBRE AL DOMINGO 1 DE NOVIEMBRE



# OPEN

PANAMERICANO

Guayaquil 2020



Protocolo  
Lineamientos para la prevención  
de Covid-19



Las siguientes medidas se aplican a TODAS las personas involucradas en el Evento, desde su llegada hasta su partida. Todos los implicados deben usar el sentido común en su comportamiento y respeto ante las medidas e instrucciones de seguridad adoptadas para el desarrollo de las actividades antes, durante y posterior al desarrollo del evento, respetando los protocolos y distanciamiento social.

## Lineamientos Específicos.

Se recomienda que las medidas descritas a continuación, también sean aplicadas en el desarrollo de todas las actividades, dentro y fuera del lugar de competencia:



- Cumplir con las medidas de prevención que indique los equipos de trabajo.



- Evite tocarse los ojos, la nariz o la boca.



- No compartir alimentos ni bebidas.



- Usar gel antiséptico o alcohol al 70% después de atender cada cliente. Evitar el contacto físico.

• El personal a cargo de la entrada o de la seguridad física deberá usar durante su turno los siguientes equipos de protección:



- GAFAS DE PROTECCIÓN



- MASCARILLA

siguiendo las recomendaciones del fabricante en lo que respecta a su vida útil.



• Evite tocar partes compartidas por los demás, como manijas de las puertas sin encontrarse protegido o planea después usar gel antiséptico en las manos, solo si puede hacerlo de preferencia use los pies, codos para acceder.



• No se deben utilizar guantes, excepto en casos particulares de emergencia médica.



• Lavarse / desinfectarse las manos con regularidad y especialmente si ha tenido contacto con una persona u objeto.



• Los competidores deben lavarse y desinfectarse las manos y los pies con regularidad, especialmente antes del calentamiento y competencia.



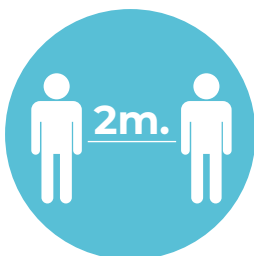
• No deben dar apretón de manos, de lo contrario deben usar los codos para saludarse o usar una reverencia.



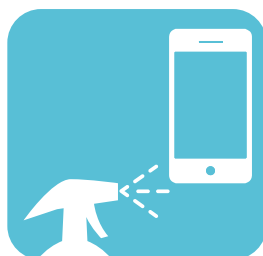
• Usar una mascarilla, que debe ser cambiada al menos dos veces al día.



• En caso de esfuerzo físico intenso, se permite quitar la mascarilla.



• Mantener el distanciamiento social, tanto como sea posible, mínimo 2 metros de distancia.



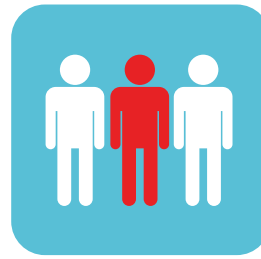
• Desinfectar su teléfono móvil.



• Utilizar esfero propia, no prestar.



- Cada persona deberá utilizar los mismos implementos como papel, teléfono móvil, botella de agua, etc.



- Si una persona tiene síntomas de COVID-19, notifíquelo INMEDIAMENTE a la CPJ, CLO o equipo Gerente COVID-19.

## Medidas de higiene personal

Al comienzo del día, deberán:



- Tomar una ducha con jabón



- Lavarse y desinfectarse las manos



- Ponerse una mascarilla nueva



- desinfectar los bolígrafos, material plástico, etc..

Durante el día, deberán:



- Lavarse y desinfectarse las manos



- Cambiarse su mascarilla al menos 2 veces al día.



- Desinfecte su material con regularidad



- Desinfecte su mano antes de ponerse una mascarilla nueva



- Recoja las mascarillas usadas y colóquela en un bote basurero específico.

Al final del día, deberán:



- Lavarse, desinfectarse las manos



- Desinfectar su material y lugar de trabajo si corresponde).

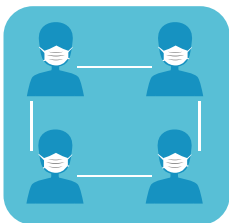


- Recoger y poner la basura en un bote de basura específico

## Seguridad en el aeropuerto.



Los viajeros deben estar familiarizados con el protocolo Covid-19 del aeropuerto de llegada, el personal de CLO debe informar a los pasajeros que llegan de todas las medidas específicas implementadas.



Personal de CLO para asegurarse de que las delegaciones no se mezclen con otras poblaciones a su llegada, por motivo de espera para el transporte o la prueba, para asegurarse de que los participantes estén separados y esperando con el distanciamiento social en su lugar; se les asignará un espacio fuera del aeropuerto al aire libre, si las condiciones meteorológicas lo permiten.



Asegurarse de que todas las personas encargadas del transporte y la recepción como conductores, recepcionistas y atache, respeten y apliquen las medidas de higiene y protección.



Cada miembro de la delegación debe manejar su propio equipaje dentro y fuera del vehículo de transporte.

## Seguridad en el hotel



Todos deben seguir estrictamente las instrucciones dadas por personal del hotel, CLO y CPJ. El hotel entregará un folleto y realizará las acciones preventivas al ingreso de los usuarios.



Cada miembro de la delegación debe manejar individualmente su equipaje desde la salida del vehículo a su habitación de hotel, tanto a la llegada como a la salida.



Mantener la mascarilla puesta en todo momento cuando esté en los espacios públicos en instalaciones del hotel, excepto para la alimentación.



Evite en la medida de lo posible todos los espacios públicos en las instalaciones del hotel cuando no sea necesario.

## Transporte y llegada a la sala de competencia:

1. Al salir del hotel hacia la sala de competición, se deberá:

- A.- Esperar fuera del hotel si es posible.
- B.- No reagruparse con otras delegaciones y evitar el contacto con otras personas alojadas en el hotel.
- C.- Gestionar su equipaje individualmente.
- D.- Usar ropa que usará solo para viajar y cámbiese tan pronto como llegue al área de calentamiento.

2. Al llegar a la sala de competición, se deberá:

A.- Gestionar su equipaje individualmente.

B.- Mantener la distancia social con otras delegaciones, miembros del personal de la organización y público (si lo hay).

## *Condiciones específicas de Covid-19*

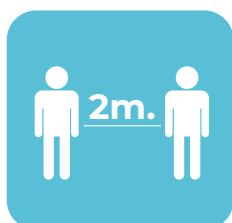
Todos los participantes, ya sean competidores o personal, internacionales o locales, deberán:



Presentar, a la llegada al país, al menos dos (2) certificados médicos individuales negativos para Covid-19 (prueba de PCR hecho con un máximo de 5 días antes de la llegada con un intervalo de 48 horas) y una declaración individual de honor en ausencia de síntomas durante al menos 14 días. El certificado debe estar en inglés.



Usar mascarilla en todo momento. Excepciones: atletas en tatami durante la competencia, (donde está prohibido) y atletas en el calentamiento (donde es la elección de los atletas)



Mantener 2 metros de distancia en todo momento, excepto para los competidores durante sus competencias y durante el calentamiento con un compañero.



Someterse a la medición de temperatura sin contacto por parte del organizador a su llegada al punto de entrada en el país, en las instalaciones del alojamiento, en todo el lugar de la competencia y en cualquier lugar oficial del Evento, para ser aceptado por toda la población acreditada.

***Si una persona no cumple con las condiciones de participación, no será elegible para participar en el Evento.***